

муниципальное автономное общеобразовательное учреждение  
«Средняя школа № 143 имени Героя Советского Союза Тимошенко А.В.»  
660125, Россия, Красноярский край, город Красноярск, ул. им Н.Н. Урванцева, д. 26А,  
телефон/факс: приёмная 8(391) 220-47-83, бухгалтерия 266-24-57 ИНН 2465038586, КПП  
246501001, ОГРН 1022402478647  
e-mail: [sch143@mailkrsk.ru](mailto:sch143@mailkrsk.ru), [buxg143@mail.ru](mailto:buxg143@mail.ru)

---

УТВЕРЖДАЮ  
Директор МАОУ СШ № 143  
С.А. Савенко,  
Приказ № 552 от 18.10.2022 г.



**Модель**  
**социально-психолого-педагогической службы**  
**в МАОУ СШ № 143**

## 1. Целевой раздел

Изменения социально-экономической ситуации в стране, изменения, происходящие в сфере образования, диктуют необходимость не только корректировки целей образования, новых подходов к достижению образовательных результатов, но и совершенствование психологического сопровождения образовательной деятельности.

**Основные документы**, регламентирующие деятельность социально-психолого-педагогической службы:

- Концепция развития психологической службы в системе образования в Российской Федерации на период до 2025 года, утвержденная Министерством образования и науки Российской Федерации от 19.12.2017г.;
- Федеральный закон «Об образовании в Российской Федерации» от 29.12.2012;
- Закон РФ «Об основных гарантиях прав ребенка в Российской Федерации» от 24.07.1998 N 124-ФЗ;
- Федеральный закон от 24 июня 1999 г. N 120-ФЗ "Об основах системы профилактики безнадзорности и правонарушений несовершеннолетних" (с изменениями и дополнениями);
- Федеральный закон «О государственной поддержке молодежных и детских общественных объединений» (от 26.05.1995г., ред. 01.07.2011г.);
- Приказ Минпросвещения России от 28.08.2020 № 442 «Об утверждении Порядка организации и осуществления образовательной деятельности по основным общеобразовательным программам - образовательным программам начального общего, основного общего и среднего общего образования» Зарегистрировано в Минюсте России 06.10.2020 № 60252;
- Приказ Министерства просвещения РФ от 22 марта 2021 г. № 115 «Об утверждении Порядка организации и осуществления образовательной деятельности по основным общеобразовательным программам - образовательным программам начального общего, основного общего и среднего общего образования» 21 апреля 2021
- План мероприятий по реализации Концепции развития психологической службы в системе образования в Российской Федерации на период до 2025 года, утвержденная Министерством образования и науки Российской Федерации от 11.05.2018г.;
- Приказ Министерства труда и социальной защиты Российской Федерации от 24.07.2015г. №514н «Об утверждении профессионального стандарта «Педагог-психолог (психолог в сфере образования)»;
- Приказ Министерства образования и науки Российской Федерации от 20.09.2013г. № 1082 «Об утверждении Положения о психолого-медико-педагогической комиссии»;
- Федеральный государственный образовательный стандарт начального общего образования обучающихся с ограниченными возможностями здоровья (утв. приказом Министерства образования и науки РФ от 19 декабря 2014 г. №1598);
- Федеральный государственный образовательный стандарт образования обучающихся с умственной отсталостью (интеллектуальными нарушениями) (утв. приказом Министерства образования и науки РФ от 19 декабря 2014 г. № 1599);
- Приказ Минобрнауки России от 19.12.2014 № 1598 «Об утверждении федерального государственного образовательного стандарта начального общего образования обучающихся с ограниченными возможностями здоровья»;
- Приказ Минобрнауки России от 19.12.2014 № 1599 «Об утверждении федерального государственного образовательного стандарта обучающихся с умственной отсталостью, интеллектуальными нарушениями»;
- Приказ Министерства просвещения РФ от 31 мая 2021 г. № 287 «Об утверждении федерального государственного образовательного стандарта основного общего образования»;

- Приказ Министерства труда и социальной защиты РФ от 24 июля 2015 г. № 514н «Об утверждении профессионального стандарта «Педагог-психолог» (психолог в сфере образования)»;
- Распоряжение Министерства просвещения Российской Федерации от 28.12.2020г. № Р-193 «Об утверждении методических рекомендаций по системе функционирования психологических служб в общеобразовательных организациях»;
- Распоряжение Министерства просвещения Российской Федерации от 09.09.2019г. Р-93 «Об утверждении примерного Положения о психолого-педагогическом консилиуме общеобразовательной организации»;
- Письмо Минобразования России от 24 декабря 2001 г. № 29/1886-6 «Об использовании рабочего времени педагога-психолога образовательного учреждения»;
- Письмо Минобразования РФ от 27 июня 2003 г. № 28-51-513/16 «Методические рекомендации по психолого-педагогическому сопровождению обучающихся в учебно-воспитательном процессе в условиях модернизации образования»;
- Письмо Минобразования России от 01 октября 2008 г. № 06-14-23 «Об организации работы по профилактике жестокого обращения с детьми»;
- Постановление Главного государственного санитарного врача РФ от 10 июля 2015 года №26 «Об утверждении СанПиН 2.4.2.3286-15 «Санитарно-эпидемиологические требования к условиям и организации обучения и воспитания в организациях, осуществляющих образовательную деятельность по адаптированным основным общеобразовательным программам для обучающихся с ограниченными возможностями здоровья»;
- План мероприятий на 2022-2025 года по реализации концепции развития психологической службы в системе общего образования и среднего профессионального образования в РФ на период до 2025 года;
- Устав МАОУ СШ № 143; иные локальные нормативные акты образовательной организации.

Стоит отметить, что наиболее полно определены требования к обеспечению сопровождения обучающихся с ограниченными возможностями здоровья (количество детей, групп на ставку специалиста сопровождения), специальные условия образования. При этом нормирование количества специалистов по отношению к другим категориям детей носит рекомендательный характер. В настоящее время отсутствует единый подход к организации деятельности психологической службы, критерии оценки её эффективности, требования к документации специалистов.

В МАОУ СШ № 143 организована работа по обеспечению доступной социально-психолого-педагогической помощи участникам образовательного процесса, представляющая собой совокупность принципов, норм, функциональных структур, последовательных этапов деятельности, организационных условий и механизмов, обеспечивающих создание благоприятного психологического климата у всех участников образовательного процесса в Школе.

**Целью** модели социально-психолого-педагогической службы в муниципальном автономном общеобразовательном учреждении «Средняя школа №143 имени Героя Советского Союза Тимошенко А.В.» (далее МАОУ СШ №143) является определение единого подхода к организации психолого-педагогической службы в образовательной организации, обеспечение профессионального психологического сопровождения образовательного процесса, направленного на сохранение и укрепление психического и психологического здоровья и развитие обучающихся, снижение рисков их дезадаптации, негативной социализации, профилактика деструктивного поведения, формирование благоприятного школьного климата.

**Основные задачи:**

- разработка нормативно-правовой базы, регламентирующей деятельность социально-психолого-педагогической службы в МАОУ СШ № 143;

- проектирование психологически безопасной образовательной среды;
- участие в реализации образовательных программ, создании условий для достижения образовательных результатов;
- разработка и реализация программ воспитания, формирование атмосферы позитивного взаимодействия и развития всех участников образовательных отношений;
- содействие школьникам в их профессиональном и личностном развитии, формировании психологической культуры и овладении навыками профилактики и преодоления трудных жизненных ситуаций;
- обеспечение эффективного решения проблем обучения, воспитания и развития обучающихся, адресного решения проблем социально уязвимых категорий обучающихся, а также проблем, обусловленных вызовами и рисками социальной среды;
- создание психолого-педагогических условий для развития способностей и талантов обучающихся;
- консультирование и поддержка родителей, педагогов;
- профилактика эмоционального выгорания у участников образовательного процесса.

**Целевые группы**, в отношении которых обеспечивается адресная социально-психолого-педагогическая помощь:

- нормотипичные обучающиеся с нормотипичным кризисом взросления;
- учащиеся, испытывающие трудности в обучении;
- обучающиеся, нуждающиеся в особом внимании в связи с высоким риском уязвимости (нуждающиеся в ранней коррекционной помощи, дети-сироты и дети, оставшиеся без попечения родителей, обучающиеся с ограниченными возможностями здоровья (далее – обучающиеся с ОВЗ), дети – инвалиды, дети с отклоняющимся поведением, одаренные дети, дети-мигранты, дети-инофоны);
- родители (законные представители) обучающихся;
- администрация, педагоги образовательной организации.

Модель социально-психолого-педагогической службы базируется на **принципах**

- приоритета интересов ребёнка;
- принцип направленности на сохранение и укрепление здоровья детей; принцип комплексного подхода в деятельности специалистов;
- принцип единства диагностики и коррекции;
- непрерывности сопровождения и мультидисциплинарного подхода специалистов служб сопровождения в решении проблем ребёнка, который включает работу со всеми обучающимися, в том числе с особыми образовательными потребностями и другими участниками образовательных отношений;
- принцип коррекционно-развивающей направленности обучения и воспитания;
- принцип индивидуализации и дифференциации подходов в сопровождении учащихся.

Модель социально-психолого-педагогической службы функционирует на всех образовательных уровнях (дошкольном, школьном, дополнительном) и включает в себя различные **виды деятельности**, предусмотренные профессиональным стандартом педагога-психолога:

- психолого-педагогическое сопровождение реализации основных и дополнительных образовательных программ;
- психологическая экспертиза (оценка) комфортности и безопасности образовательной среды (деятельность по определению и корректировке компонентов индивидуальной образовательной программы (в структуре реализации индивидуального образовательного маршрута);
- психологическое консультирование субъектов образовательных отношений (оперативное оказание психолого-педагогической помощи для педагогов, родителей (законных представителей) и детей по вопросам развития, обучения, воспитания);

- коррекционно-развивающая работа с детьми, в том числе работа по восстановлению и реабилитации (разработка, реализация и внедрение программ помощи и коррекционная поддержка, и развитие детей с учетом конкретики особенностей детей, педагогов и социально-педагогической ситуации в образовательном учреждении);

- психологическая диагностика обучающихся (углубленное психолого-педагогическое изучение ребенка на протяжении школьного детства, выявление индивидуальных особенностей, определение причин нарушения в обучении и развитии; диагностика социальной ситуации детей, находящихся в социально опасном положении, формирование банка данных детей группы риска);

- психологическое просвещение субъектов образовательных отношений (оперативное оказание информационной помощи для педагогов, родителей (законных представителей) и детей по вопросам развития, обучения, воспитания);

- психологическая профилактика (профессиональная деятельность, направленная на сохранение и укрепление психологического здоровья обучающихся, формирование у педагогов, детей и их родителей (лиц, заменяющих их) потребность в психолого-педагогических знаниях, желание использовать их в жизни и работе, в интересах собственного развития, создать условия для полноценного психологического развития ребенка на каждом возрастном этапе, своевременно предупреждать возможные нарушения в становлении личности и интеллекта);

- диспетчерская деятельность - обеспечение детей и их родителей, педагогов, школьной администрации психолого-педагогической помощью, выходящей за рамки профессиональной компетенции специалистов социально-психологической службы.

Создание банка достоверных данных о различных службах, оказывающих профессиональные услуги в городе. Переадресация клиента не снимает задачи сопровождения специалистами социально-психологической службы проблемного ребенка.

При создании модели мы учитывали разные **условия успешного социально-психолого-педагогического сопровождения** образовательного процесса:

- уровень психического и речевого развития, соответствующий возрастной норме или близкий к ней;

- желание родителей обучать ребенка вместе с другими учащимися и их стремление и готовность помогать ему в процессе обучения;

- наличие возможностей оказывать участникам образовательного процесса квалифицированную психологическую помощь;

- создание условий для реализации вариативных моделей интегрированного обучения, а также внутренние условия успешного образования;

- возможность овладения общим образовательным стандартом в сроки, предусмотренные для нормативно развивающихся детей.

Для создания выше перечисленных условий в МАОУ СШ № 143:

- работают с детьми дошкольного возраста – 1 педагог-психолог; с детьми школьного возраста - 6 педагогов-психологов, 12 социальных педагогов, 4 тьютора;

- созданы и функционируют методическое объединение педагогов-психологов (МО педагогов-психологов), служба психолого-педагогического сопровождения (СППС), психолого-педагогический консилиум (ППК);

- постоянное участие в мероприятиях районного, городского и краевого уровня, проводимых для педагогов-психологов, социальных педагогов и других педагогических работников, обеспечивающих сопровождение детей;

- организовано сотрудничество со специалистами ТПМПК Советского района, ЦПМПК;

- организовано регулярное повышение квалификации педагогов-психологов и других педагогических работников, обеспечивающих сопровождение детей.

Несмотря на имеющиеся ресурсы социально-психолого-педагогического сопровождения, очевидно **наличие объективных проблем:**

- недостаточное обеспечение материально-техническим оснащением (лицензионного методического инструментария, игрового оборудования, оргтехники), кабинетами;
- недостаточная регламентированность деятельности специалистов психолого-педагогического сопровождения (отсутствие достаточной нормативно-правовой базы);
- неравномерность оказания психологической помощи участникам образовательных отношений;
- дефицит времени у педагогов-психологов на консультирование и анализ полученных данных по итогам проведенной работы;
- дефицит времени у специалистов психолого-педагогического сопровождения образовательного процесса на работу с обучающимися, испытывающими трудности;
- низкий уровень квалификации молодых специалистов, обучившихся заочно или дистанционно, прошедших курсовую переподготовку;
- отсутствие практических навыков работы у начинающих педагогов-психологов с разными категориями обучающихся.

## **2. Структурно-функциональная составляющая модели**

Успешность в решении обозначенных задач в значительной степени определяется кадровым ресурсом, готовностью специалистов психолого-педагогического сопровождения образовательного процесса в МАОУ СШ №143 к овладению необходимыми профессиональными компетенциями, их развитию и совершенствованию. Координация деятельности педагогов, специалистов, командный подход в решении актуальных проблем, возникающих в образовательной практике, являются необходимым условием достижения поставленных целей и задач психолого-педагогического сопровождения всех участников образовательного процесса.

Социально-психолого-педагогическая служба МАОУ СШ № 143 (СППС) представляет организационную структуру, включающую педагога-психолога, социального педагога, учителя – логопеда, учителя – дефектолога, классных руководителей, иных специалистов под руководством администратора, курирующего организацию воспитательного процесса в учреждении.

Обеспечение координации деятельности достигается посредством:

- четкого распределения функционала педагогических работников;
- регламентации деятельности специалистов при поступлении в образовательную организацию обучающихся;
- организации постоянно действующего семинара для педагогов школы по актуальным проблемам психолого-педагогического сопровождения образовательного процесса;
- организации межпредметной проектной деятельности обучающихся и т.д.

Развивающий потенциал среды зависит не только от качества объективных условий, созданных в образовательном учреждении, но и от качества взаимодействия субъектов воспитательного процесса. А.С. Макаренко писал: «Всё воспитывает: обстоятельства, вещи, действия, поступки людей, иногда и совсем незнакомых. Собственно, воспитательный процесс является лишь одним из факторов, формирующих человека. Воспитывает не только или не столько сам воспитатель, сколько среда, которая организуется наиболее выгодным образом».

В состав СППС включены иные объединения, созданные в учреждении: психолого-педагогический консилиум (ППК), служба медиации, методические объединения специалистов.

В целях своевременного выявления детей с особенностями в физическом и (или) психическом развитии и (или) отклонениями в поведении, проведения их комплексного психолого-медико-педагогического обследования и подготовки по результатам обследования рекомендаций по оказанию им психолого-педагогической помощи и организации их обучения и воспитания, а также подтверждения, уточнения или изменения ранее данных рекомендаций организована совместная деятельность психолого-педагогического консилиума МАОУ СШ

№143 (ППК) с Территориальной психолого-медико-педагогической комиссией по Советскому району г. Красноярска (ТПМПК) в лице руководителя комиссии Красовой В.А., действующей на основании приказов от 17.09.2015 № 785\п и от 09.10.2015г. № 698\п ГУО администрации г. Красноярска, Программы взаимодействия между Территориальной психолого-медико-педагогической комиссией Советского района г.Красноярска и психолого-педагогическим консилиумом муниципального автономного общеобразовательного учреждения «Средняя школа № 143 имени Героя Советского Союза Тимошенко А.В.», утвержденной Приказом директора МАОУ СШ №143 №172/4 от 31.08.2020г.

Целью взаимодействия является организация совместного психолого-педагогического сопровождения участников образовательного процесса для обеспечения их прав на получение доступного и качественного образования.

При формировании психологической службы можно использовать спектр направлений оказания психологической помощи обучающимся с учетом включения специалистов, представленный в Приложении 1.

Координацию деятельности психологической службы осуществляет её руководитель. Деятельность социально-психолого-педагогической службы представлена в виде схемы в приложении 2 (Таблица 2). Векторы являются механизмом формулирования запроса на сопровождение, психологическую, социальную и другие виды помощи согласно должностной инструкции специалистов службы, а также направлением работы, инициированной непосредственно специалистами.

### **3. Содержательно-технологическая составляющая модели**

Наша модель включает механизмы и организационные условия, направленные на координацию субъектов: детей и их родителей (законных представителей), педагогов, специалистов.

Заинтересованность и активное участие родителей являются необходимым условием формирования образовательной культуры учреждения. Формирование заинтересованности родителей достигается за счет повышения информированности и осведомленности об образовательных услугах, специфике образовательного процесса в МАОУ СШ №143 и имеющихся условиях его реализации; оказания родителям психолого-педагогической консультационной помощи по вопросам обучения и воспитания детей, вовлечение родителей в организацию образовательной и социальной практики, культурно-досуговой деятельности, в том числе организацию и проведение акций, спортивных праздников, конкурсов, творческих мастерских, фестивалей и т.п.

**Основные содержательные направления деятельности:**

- организация работы по введению в штатное расписание специалистов психологической службы в соответствии с нормативными актами;
- создание и/или пересмотр локальных актов образовательной организации по деятельности психологической службы;
- формирование и/или обновление социально-психолого-педагогической службы образовательной организации;
- мониторинг профессиональных ресурсов и дефицитов специалистов социально-психолого-педагогической службы;
- формирование запроса на повышение квалификации;
- организация сетевого взаимодействия при дефиците специалистов социально-психолого-педагогической службы в образовательной организации;
- разработка и реализация образовательных программ, программ коррекционно-развивающей, просветительской, профилактической деятельности, программ адресной психологической помощи целевым группам детей;
- выявление потребности в построении индивидуальных образовательных маршрутов и их реализация;

- оказание консультативной поддержки родителям (законным представителям);
- консультирование участников образовательных отношений;
- экстренная психологическая помощь;
- ранняя коррекционная помощь;
- организация и проведение мероприятий по профилактике эмоционального выгорания педагогов;
- обеспечение консультативной поддержки педагогов по вопросам организации, выбора способов и методов построения педагогической деятельности с учетом возрастных психофизиологических особенностей детей;
- психолого-педагогическая реабилитация и абилитация детей-инвалидов;
- проведение мероприятий комплексной профилактики социальной дезадаптации и негативных явлений;
- обеспечение психологических условий для формирования жизненных перспектив, самореализации.

Примерный спектр направлений оказания социально-психолого-педагогической помощи обучающимся с учетом включения специалистов представлен в Приложении 1.

#### **Технологическая составляющая**

В Концепции развития психологической службы в системе образования в Российской Федерации на период до 2025 года, утвержденной Министерством образования и науки Российской Федерации от 19.12.2017г. в качестве наиболее эффективных дидактических подходов обоснованы: личностно-ориентированный, системно-деятельностный, компетентностный.

Наиболее адекватными формами и методами обучения признаются – интерактивные (учебные проекты, учебные дискуссии, обучающие игры, тренинги, обучение в группах, взаимообучение и другие).

#### **Ресурсы, имеющиеся в учреждении:**

- кадровые: педагоги-психологи, социальные педагоги, классные руководители, воспитатели, тьюторы, учителя-предметники, учителя-дефектологи, учителя-логопеды;
- материально-технические: оборудованные согласно современным требованиям учебные кабинеты, имеется кабинет социально-психологической службы, 4 кабинета педагога – психолога, кабинеты для работы учителя-логопеда, учителя - дефектолога, сенсорная комната.
- нормативные: должностные инструкции педагогических работников, Положение о социальной психолого-педагогической службе, Положение о школьном психолого-педагогическом консилиуме, Положение об организации инклюзивного образования обучающихся с ограниченными возможностями здоровья, Положение о педагогическом сопровождении обучающихся с особыми образовательными потребностями в рамках инклюзивного образования, Положение об осуществлении текущего контроля и проведения итоговой и промежуточной аттестации обучающихся и другие локальные акты образовательной организации, размещенные её на сайте.
- учебно-методические: учебные и наглядные пособия для организации качественного образования, имеющиеся в библиотечном фонде школы;
- социально-психолого-педагогические: СППС, ППК. Специалисты и учителя работают с учащимися школы в индивидуальной, подгрупповой, классно-урочной системе, а также реализуют программы коррекционно-развивающей направленности с учетом возраста и их индивидуальных возможностей и потребностей.

Формирование образовательной культуры включает не только обучающихся, родителей, педагогов, но также и работников столовой, учебно-вспомогательного и технического персонала МАОУ СШ №143.



#### **4. Управленческая составляющая модели**

Общее управление психологической службой МАОУ СШ №143 осуществляет руководитель образовательной организации/заместитель руководителя.

Руководитель социально-психолого-педагогической службы МАОУ СШ №143 обеспечивает функционирование и эффективное взаимодействие структурных подразделений, специалистов СППС, а также взаимодействие с муниципальными координаторами по организации информационно-методического сопровождения.

Внедрение Модели социально-психолого-педагогической службы позволило консолидировать усилия коллектива по проектированию и апробации эффективных способов решения выявленных проблем. В их числе:

- разработка и актуализация локальных нормативных актов, определяющих функционал отдельных специалистов и коллегиальных органов;
- целенаправленная систематическая деятельность по развитию и совершенствованию профессиональных компетенций педагогов, реализующих образовательную практику.

#### **5. Оценочно-результативная составляющая модели**

*Результатами деятельности* социально-психолого-педагогической службы станут:

- эффективное психолого-педагогическое сопровождение образовательного процесса;
- обеспечение доступности получения психолого-педагогической помощи всем участникам образовательных отношений;
- удовлетворённость всеми клиентами качеством предоставляемых услуг;
- рефлексивно-аналитические, диагностические и мониторинговые мероприятия, позволяющие обеспечивать комплексную оценку проводимой работе, выявлять и своевременно разрешать возникающие проблемы.

**Примерный спектр направлений оказания социально-психолого-педагогической помощи с учетом включения специалистов**

Целевая группа	Содержание деятельности	Привлекаемые специалисты	Ответственный
Нормотипичные обучающиеся	Сопровождение формирования метапредметных, личностных результатов освоения образовательной программы	Классные руководители, учителя-предметники, специалисты СППС, ППК	Заместитель директора по воспитательной работе
	Развитие навыков самостоятельного планирования и осуществления учебной деятельности	Классные руководители, учителя-предметники, педагоги-психологи, социальные педагоги, тьюторы	Руководитель СППС
	Развитие навыков сотрудничества с педагогами и сверстниками	Классные руководители, педагоги-психологи, социальные педагоги, тьюторы	Руководитель МО педагогов-психологов
	Поддержка при построении индивидуальной образовательной траектории	Классные руководители, педагоги-психологи	Руководитель МО педагогов-психологов
	Развитие познавательной, эмоционально-волевой и личностной сферы	Классные руководители, воспитатели, педагоги-психологи, социальные педагоги, тьюторы	Руководитель СППС
	Профилактика дезадаптации, деструктивных проявлений	Классные руководители, педагоги-психологи, социальные педагоги	Руководитель МО педагогов-психологов
	Формирование толерантности, навыков бесконфликтного общения, успешной адаптации к новым ступеням образования	Классные руководители, педагоги-психологи, социальные педагоги	Руководитель СППС
	Дети, испытывающие трудности в обучении	Коррекция трудностей учебной мотивации: невнимательность при принятии и выполнении учебной задачи, отвлекаемость, отказ от выполнения учебных заданий	Классные руководители, педагоги-психологи, социальные педагоги
Коррекция трудностей и выполнение учебных действий: непонимание условий заданий, потеря целей, учебной задачи, затруднения в планировании, неуверенность в правильности выполнения		Учителя-предметники, педагоги-психологи, социальные педагоги, тьюторы, специалисты ППК	Руководитель СППС
Формирование навыков саморегуляции: неумение справиться с заданием без помощи педагога, несформированность		Учителя-предметники, педагоги-психологи, учителя-дефектологи	Руководитель СППС

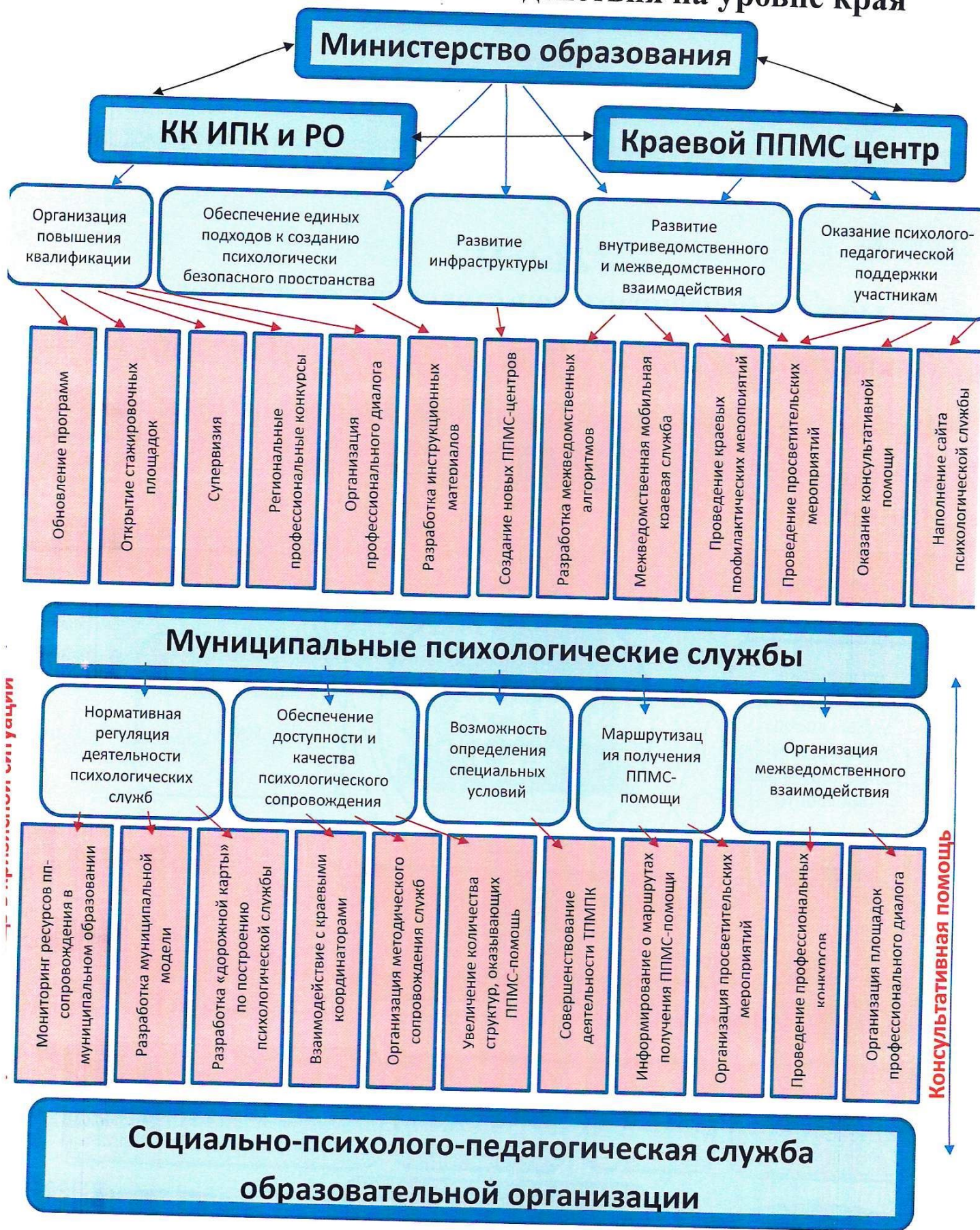
	произвольности, медлительность, гиперактивность		
	Развитие коммуникативных навыков, преодоление сложностей взаимодействия с учителями и сверстниками, трудностей выстраивания коммуникаций со сверстниками в учебной и внеучебной деятельности, изолированности, отвержения в классном коллективе, отсутствия прочных дружеских связей с одноклассниками	Классные руководители, учителя-предметники, педагоги-психологи, социальные педагоги	Руководитель СППС
	Коррекция психоэмоционального неблагополучия: тревожности, страха перед школой, истощаемость.	Педагоги-психологи	Руководитель МО педагогов-психологов
	Коррекция отклонения от школьных норм поведения, проблемного поведения: агрессивность, импульсивность, повышенная активность, плаксивость; трудности адаптации к правилам школьной жизни, потребность в повышенном внимании к себе или недоверии, напряжение, боязнь; агрессивные действия в отношении сверстников, уход в виртуальную реальность.	Классные руководители, учителя-предметники, педагоги-психологи, социальные педагоги	Заместитель директора по воспитательной работе
	Профилактика асоциального поведения, членство в асоциальной группе	Классные руководители, педагоги-психологи, социальные педагоги	Руководитель СППС
Дети – сироты и дети, оставшиеся без попечения родителей	Коррекция трудностей в сфере усвоения универсальных учебных действий, нарушений развития мотивированности, инициативности, упорства	Классные руководители, педагоги-психологи, социальные педагоги, воспитатели	Руководитель СППС
	Развитие общей осведомлённости, преодоление отставания в развитии метафорического мышления, счета, речевого развития	Классные руководители, учителя-предметники, специалисты СППС, ППК	Руководитель СППС
	Развитие коммуникативных действий, направленных на кооперацию, способность строить партнерские отношения, преодоления	Классные руководители, педагоги-психологи, социальные педагоги, воспитатели	Руководитель СППС

	доминирования негативного эмоционального фона, трудностей включения в совместную деятельность		
	Коррекция тревожности, трудностей эмпатии, чрезмерной потребности в общении со взрослым при восприятии его как угрожающего и доминантного	Классные руководители, педагоги-психологи, социальные педагоги, воспитатели	Руководитель СППС
	Повышение инициативности в общении, чувствительности к действиям сверстников	Классные руководители, педагоги-психологи, социальные педагоги, воспитатели	Руководитель СППС
	Решение проблем с формированием привязанности	Педагоги-психологи	Руководитель МО педагогов-психологов
	Снятие внутренней напряженности, конфликтности, тревожности, агрессивности, ощущения неполноценности, ненужности, отверженности	Классные руководители, педагоги-психологи, социальные педагоги, воспитатели	Руководитель СППС
	Преодоление трудностей эмоционально-волевой регуляции	Педагоги-психологи	Руководитель МО педагогов-психологов
	Профилактика поведенческих проблем, в том числе асоциальных	Классные руководители, педагоги-психологи, социальные педагоги, воспитатели	Руководитель СППС
Обучающиеся с ОВЗ и дети-инвалиды	Преодоление коммуникационных барьеров, трудностей в установлении межличностных отношений	Классные руководители, учителя-предметники, педагоги-психологи, социальные педагоги, воспитатели, тьюторы	Руководитель СППС
	Развитие познавательной деятельности	Классные руководители, учителя-предметники, педагоги-психологи, учителя-логопеды, учителя-дефектологи, социальные педагоги, воспитатели, тьюторы	Председатель ППк
	Коррекция проблем произвольной регуляции собственной деятельности, трудностей формирования учебных умений	Классные руководители, учителя-предметники, педагоги-психологи, учителя-логопеды, учителя-дефектологи, социальные педагоги, воспитатели, тьюторы	Председатель ППк
	Профилактика и коррекция трудностей адаптации к школьному обучению,	Классные руководители, учителя-предметники, педагоги-психологи,	Руководитель СППС

	распорядку, правилам поведения	учителя-логопеды, учителя-дефектологи, социальные педагоги, воспитатели, тьюторы	
	Коррекция повышенной тревожности, впечатлительности	Педагоги-психологи	Руководитель МО педагогов-психологов
	Коррекция неадекватной самооценки, капризности, инфантилизма, склонности к избеганию трудностей, чрезмерной зависимости от близких	Классные руководители, педагоги-психологи, воспитатели, тьюторы	Руководитель СППС
	Профилактика повышенной утомляемости	Педагоги-психологи, тьюторы	Руководитель СППС
	Коррекция особенностей, связанных со структурой нарушения в развитии	Классные руководители, учителя-предметники, педагоги-психологи, учителя-логопеды, учителя-дефектологи, тьюторы	Председатель ППк
Дети с отклоняющимся поведением	Профилактика и коррекция девиантного поведения, социально-психологическая дезадаптация, причинение реального ущерба обществу или самому себе	Классные руководители, педагоги-психологи, социальные педагоги, воспитатели	Руководитель СППС
	Профилактика и коррекция суицидального поведения	Классные руководители, педагоги-психологи, социальные педагоги, воспитатели	Руководитель СППС
Одаренные дети	Профилактика возникновения поведенческих проблем (бунт, прогулы), потери интереса, проблем взаимоотношений со сверстниками, фрустрации	Классные руководители, учителя-предметники, педагоги-психологи, социальные педагоги, воспитатели	Руководитель СППС
	Актуализация потенциала детской одаренности, оптимальное развитие интеллектуально-творческих и эмоционально-волевых ресурсов личности	Классные руководители, учителя-предметники, педагоги дополнительного образования	Руководитель по дополнительному образованию
	Коррекция социальной дезадаптации, торможение эмоционального и личностного развития	Педагоги-психологи	Руководитель МО педагогов-психологов
	Развитие профессионального самоопределения	Классные руководители, учителя-предметники, педагоги-психологи, социальные педагоги, педагоги	Руководитель СППС

		дополнительного образования	
	Профилактика дефицита произвольности в регуляции поведения и эмоций, дезорганизации деятельности, неустойчивости к стрессу, страха неудачи, неуверенности в себе	Педагоги-психологи	Руководитель МО педагогов-психологов
	Профилактика и коррекция эмоциональных и психосоматических расстройств	Педагоги-психологи	Руководитель МО педагогов-психологов

# Модель сетевого взаимодействия на уровне края



## ПРОСТРАНСТВЕННО-АРХИТЕКТУРНЫЙ КОМПОНЕНТ





## СОДЕРЖАТЕЛЬНО-МЕТОДИЧЕСКИЙ КОМПОНЕНТ

Цель: обеспечение вариативности образования, системы методического сопровождения, совершенствование профессиональных компетенций педагогов и специалистов СППС, ППК



1. Наличие реализуемых программ для обучающихся.
2. Уменьшение количества обучающихся, находящихся на учете в различных организациях (ВШУ, КДН, ПДН и др.)
3. Своевременность прохождения педагогами повышения профессиональной квалификации.
4. Увеличение численности обучающихся, получающих дополнительное образование.
5. Увеличение численности обучающихся, участвующих в профессионально-направленных конкурсах, мероприятиях творческой и спортивной направленности.

## СОЦИАЛЬНЫЙ КОМПОНЕНТ

